

Guia de avaliação: como escolher a plataforma de análise e abordagem moderna de BI ideal para você

Critérios para avaliar e escolher a plataforma ideal para a sua organização

Josh Parenteau
Gerente de produtos

Sobre este guia

O objetivo deste guia é auxiliar organizações de TI a avaliar e escolher uma plataforma com a abordagem moderna de BI e análise adequada a uma implantação global na empresa.

Para migrar para um modelo com a abordagem moderna de business intelligence de autoatendimento, a TI precisa adotar uma abordagem colaborativa que inclua a empresa em todos os aspectos do programa (consulte [Redefinindo a função da TI no mundo da abordagem moderna de BI](#)). Este guia foi elaborado para ajudar você a avaliar as plataformas disponíveis e escolher uma delas para implantar um programa com a abordagem moderna de BI. A TI deve usá-lo colaborativamente com os usuários corporativos e os analistas da empresa, para que todos avaliem a capacidade que cada plataforma tem de ser executada no fluxo de trabalho da abordagem moderna de análise e de atender às diversas demandas dos usuários de toda a organização.

Sumário

Sobre este guia.....	2
Público pretendido.....	4
Pré-requisitos para a avaliação.....	5
Avaliação das plataformas com a abordagem moderna de BI e análise.....	5
Acesso e visualização.....	7
Interação.....	9
Análises e descobertas.....	10
Compartilhamento.....	13
Promoção e governança.....	15
Governança de dados.....	17
Governança de análises.....	19

O fluxo de análise moderno é um ciclo composto pelas capacidades ilustradas abaixo e contém cinco áreas principais, que serviram de base para a elaboração deste guia de avaliação:

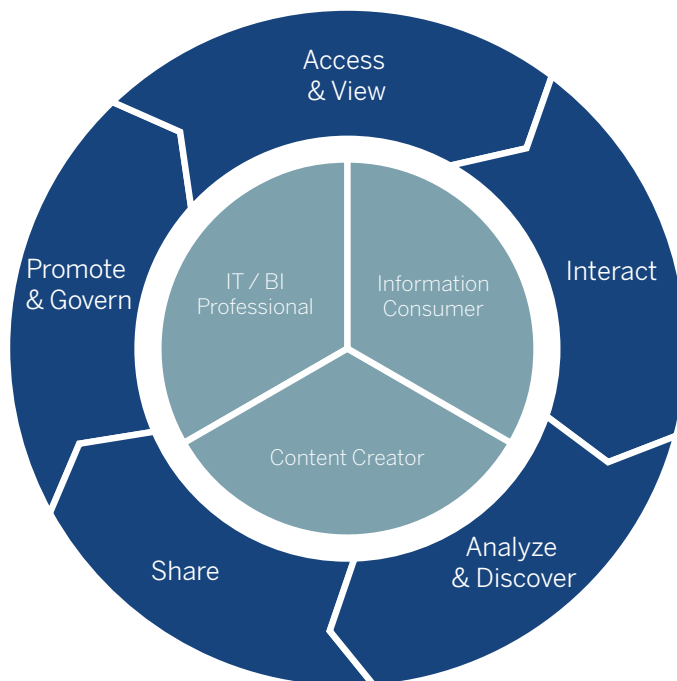


Figura 1: Fluxo de trabalho da abordagem moderna de análise

A TI viabiliza o fluxo de trabalho da abordagem moderna de análise, mas ele é executado principalmente pelos analistas e usuários corporativos da organização. Para que a implementação desse fluxo de trabalho tenha sucesso, os profissionais de todas as funções devem participar e colaborar no processo de avaliação. Para escolher uma plataforma com a abordagem moderna de BI e análise que possa ser adotada e globalmente implantada, durante todo o processo de avaliação, as organizações precisam considerar os atributos fundamentais mencionados abaixo, que serão descritos em detalhes na seção “Principais atributos de plataforma a considerar”. São eles:

- Capacidade de integração e acessibilidade da plataforma
- Facilidade de uso
- Capacitação do usuário
- Flexibilidade de implantação
- Preços e pacotes

Público pretendido

Este guia considera que os profissionais das funções descritas abaixo estarão representados e participarão nas fases da avaliação aplicáveis a eles:

- **Profissional de TI/BI** – responsável por todas as tarefas de configuração iniciais, incluindo: instalação do software, provisionamento de usuários, atribuição de direitos de acesso, supervisão da governança e algumas tarefas de desenvolvimento (conteúdos e fontes de dados).
- **Autor de conteúdo** – responsável pela maioria das tarefas de criação de conteúdo, incluindo: preparação dos dados, viabilização da livre exploração dos dados, promoção de conteúdos e validação de dados.
- **Consumidor de informações** – acessa e interage com os conteúdos selecionados e com as fontes de dados confiáveis.

Ao longo deste guia, uma função principal será indicada para cada estágio do fluxo de análise e ela ficará encarregada desse estágio específico da avaliação. No entanto, é essencial que todos participem de cada estágio da avaliação e deem suas opiniões, garantindo que todas as necessidades e preocupações sejam atendidas e solucionadas ao longo do processo.

Sabemos que, em algumas organizações, a mesma pessoa pode acumular várias funções, por isso não é incomum uma só pessoa avaliar uma plataforma por mais de uma perspectiva. Com o tempo, a abordagem moderna para análises comerciais evoluirá a tal ponto que não será mais possível (ou necessário) diferenciar um viabilizador, um produtor ou um consumidor de análises dentro de uma organização.

Pré-requisitos para a avaliação

Para que a avaliação de uma plataforma com a abordagem moderna de análise seja abrangente, é preciso considerar os seguintes aspectos antes de iniciar o processo de avaliação.

- Obter as licenças necessárias para a avaliação do Tableau Desktop, Tableau Server ou software na nuvem
- Serviços de consultoria/envolvimento de um parceiro de implementação (se aplicável)
- Identificação das funções e atribuições da avaliação:
 - Profissional de TI/BI
 - Autor de conteúdo
 - Consumidor de informações
- Acesso às fontes de dados locais e na nuvem
- Configuração inicial do ambiente
- Provisionamento de usuários e segurança iniciais
- Confirmar a disponibilidade de dispositivos móveis (iOS, Android e outros), celulares e tablets

Avaliação das plataformas com a abordagem moderna de BI e análise

Principais atributos de plataforma a considerar

O principal objetivo deste guia é avaliar recursos interrelacionados específicos que são importantes na hora de escolher uma plataforma com a abordagem moderna de BI e análise. No entanto, é essencial que a equipe de avaliação considere a lista de atributos principais não técnicos abaixo. Eles são indispensáveis ao sucesso da implementação e à execução do fluxo de trabalho da abordagem moderna de análise em uma organização. Esses atributos devem pesar bastante na decisão final, pois servem coletivamente como o alicerce que sustenta todos os recursos individuais do fluxo de trabalho e são fundamentais por natureza.

Capacidade de integração e acessibilidade da plataforma

- Todas essas etapas do fluxo de trabalho da abordagem moderna de análise podem ser executadas integradamente na plataforma, eliminando a necessidade de utilizar outros módulos/produtos de forma desconexa?
- Todas as etapas do fluxo de trabalho da abordagem moderna de análise podem ser executadas sem a ajuda ou os conhecimentos especializados da TI?

Facilidade de uso

- Os administradores de plataforma de BI conseguem instalar, configurar e gerenciar a plataforma com facilidade?
- Os autores de conteúdo conseguem preparar os dados e selecionar as fontes de dados sem a assistência direta ou constante da TI?
- Os autores de conteúdo conseguem criar conteúdos e acessar os recursos de análise da plataforma sem a assistência direta ou constante da TI?
- Os consumidores de conteúdo que não têm conhecimentos técnicos conseguem encontrar, visualizar e interagir facilmente com os conteúdos disponíveis para análise?
- Os consumidores de conteúdo que não têm conhecimentos técnicos conseguem fazer perguntas complexas sozinhos e personalizar o conteúdo publicado existente para atender às suas necessidades específicas?

Capacitação do usuário

- Há algum treinamento específico para uma determinada função, que esteja disponível e acessível a todos os usuários?
- Há tutoriais e/ou webinars on-line disponíveis para os usuários acessarem?

- Os usuários conseguem pesquisar e encontrar respostas para perguntas específicas para um determinado produto?
- Há uma comunidade de usuários robusta e ativa, onde seja possível compartilhar e conhecer práticas recomendadas, dicas e truques, etc.?
- Qual é a reputação do fornecedor da plataforma no que diz respeito à solução de problemas de suporte técnico?
- Serviços de consultoria (oferecidos pelo fornecedor ou por parceiros) estão imediatamente disponíveis?
- Qual é a reputação do fornecedor da plataforma no que diz respeito a garantir o sucesso dos clientes e ao seu envolvimento contínuo com eles?

Flexibilidade de implantação

- A plataforma oferece opções flexíveis de implantação (por exemplo, SaaS, pública/privada na nuvem, localmente, etc.)?
- A plataforma oferece opções flexíveis de armazenamento de dados (por exemplo, banco de dados ou armazenamento na memória da própria plataforma)?
- A plataforma oferece suporte à conectividade híbrida de fontes de dados armazenadas localmente e na nuvem?
- A plataforma é escalonável, permitindo acomodar volumes de dados cada vez maiores e mais usuários ao longo do tempo?
- A plataforma oferece escalabilidade vertical e horizontal de acordo com as necessidades da organização?

Preços e pacotes

- O pacote do produto é fácil de entender?
- As opções de licenciamento disponíveis são claras e transparentes?
- O modelo de precificação da plataforma é fácil de entender?
- O modelo de precificação da plataforma é flexível e escalonável?

Acesso e visualização

Principal função para esta etapa da avaliação:

- Consumidor de informações (consumo)
- Profissional de TI/BI (administração)



Quando as organizações começam a migrar de uma abordagem hierárquica tradicional orientada pela TI para uma abordagem de autoatendimento, normalmente é vantajoso para a TI (ou para uma equipe de BI centralizada) criar um conjunto de dados inicial com fontes de dados e conteúdos para análise confiáveis. Os usuários corporativos poderão acessar e utilizar esse conteúdo como um ponto de partida para suas análises. Ao longo do tempo, à medida que os usuários forem encorajados a fazer e responder às suas próprias perguntas como parte do fluxo de trabalho da abordagem moderna de análise, o domínio do conteúdo confiável disponível aumentará organicamente. Os usuários terão acesso a uma gama maior de conteúdos para análise de autoatendimento. Nesta seção, desconsideraremos a origem do conteúdo disponibilizado para os usuários finais, bem como os critérios de avaliação, uma vez que esses aspectos estão relacionados à obtenção de um estado de governança. Esses temas serão abordados na seção “Promoção e governança”.

Os critérios de avaliação desta seção serão considerados primeiro pela perspectiva de um **profissional de TI/BI**, que é o principal responsável pela administração do ambiente centralizado, onde os conteúdos para análises são armazenados e mantidos e as fontes de dados são administradas e monitoradas.

Critérios de avaliação:

Os profissionais de TI/BI devem ser capazes de:

- Definir e atualizar as atualizações dos dados subjacentes e monitorar seus status.
- Escolher onde os dados subjacentes usados para as análises serão armazenados e como eles deverão ser acessados.
- Estender a plataforma para incluir recursos fornecidos por parceiros.
- Monitorar e auditar o uso dos conteúdos disponíveis e fazer análises de impacto.
- Diagnosticar e solucionar problemas relacionados ao desempenho.

Considerações para a avaliação:

- ❑ A agenda de atualização pode ser definida e gerenciada independentemente para cada item armazenado de forma centralizada no repositório de conteúdos para análise?
- ❑ Uma pessoa ou uma função específica pode ser definida para receber notificações sobre problemas/falhas no processo de atualização dos dados?
- ❑ As consultas originadas na plataforma de análise podem acessar o banco de dados subjacente onde estão os dados?
- ❑ Os dados podem ser processados diretamente na memória da plataforma ou em um armazenamento baseado em colunas para otimizar o desempenho?
- ❑ Os dados armazenados localmente poderão ser acessados em tempo real na plataforma de análise, se ela for implantada na nuvem?
- ❑ APIs/SDKs podem ser usados para estender a plataforma e incluir recursos de análise complementares não fornecidos com a plataforma?
- ❑ Um administrador consegue monitorar e auditar o uso de fontes de dados e conteúdos específicos para análises?
- ❑ Um administrador consegue fazer uma análise de impacto para determinar o escopo e a gravidade de uma alteração proposta para conteúdos e processos futuros?
- ❑ A plataforma oferece utilitários para o administrador identificar, diagnosticar e resolver problemas relacionados ao desempenho?

A segunda perspectiva a ser considerada nesta seção é a do **consumidor de informações**, que orienta os parâmetros e requisitos de uso específicos que o profissional de TI/BI é responsável por fornecer.

Critérios de avaliação:

Os consumidores de informações devem ser capazes de:

- Pesquisar o repositório para encontrar os conteúdos existentes usando uma palavra-chave ou um tópico.
- Definir preferências de alerta e notificação se um KPI ou métrica exceder o limite ou for disparado por uma condição específica.
- Assinar conteúdos relevantes e definir preferências de atualização/notificação.
- Acessar e visualizar conteúdos para análises em qualquer dispositivo de sua preferência.

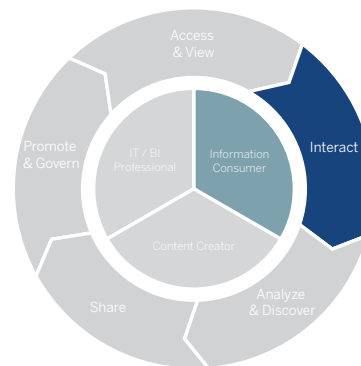
Considerações para a avaliação:

- ❑ Um usuário pode fazer uma pesquisa para encontrar e visualizar os conteúdos disponíveis, que já foram criados por outro usuário, para responder a uma pergunta relacionada aos negócios?
- ❑ Um usuário pode determinar facilmente se um conteúdo para análises e/ou as fontes de dados foram certificados e podem ser considerados confiáveis?
- ❑ Um usuário pode acessar e visualizar metadados no nível do campo para entender os detalhes subjacentes de um elemento particular dos dados?
- ❑ Um usuário pode definir limites baseados nos dados ou estáticos para indicar quando uma notificação deve ser disparada?
- ❑ Um usuário pode especificar como e onde os alertas e as notificações relevantes serão entregues?
- ❑ Um usuário pode assinar conteúdos específicos e definir preferências de notificação após atualizações ou outros eventos que afetam as assinaturas de conteúdo?
- ❑ Um usuário pode pesquisar e acessar conteúdos para análises em qualquer dispositivo (celular, tablet, laptop, etc.)?
- ❑ Um usuário pode acessar e baixar conteúdos para análises em um dispositivo móvel para visualizá-los off-line posteriormente?

Interação

Principal função para esta etapa da avaliação:

- Consumidor de informações



A fase de interação é uma extensão da fase inicial de acesso e visualização do fluxo de trabalho de análise. Ela oferece as informações de que os consumidores precisam para realizar análises orientadas com os conteúdos disponíveis, respeitando os limites fixos predeterminados, conforme definido por quem os publicou. Nesta seção, as seguintes considerações devem ser o foco da avaliação pela perspectiva do **consumidor de informações**:

Critérios de avaliação:

Os consumidores de informações devem ser capazes de:

- Alterar o escopo da análise por meio da interação direta com a interface visual.
- Aproveitar os controles fornecidos pelo autor do conteúdo para aumentar o detalhamento da análise.
- Usar os recursos de pesquisa para interagir com o conteúdo disponível.
- Interagir com o conteúdo no dispositivo de sua preferência.

Considerações para a avaliação:

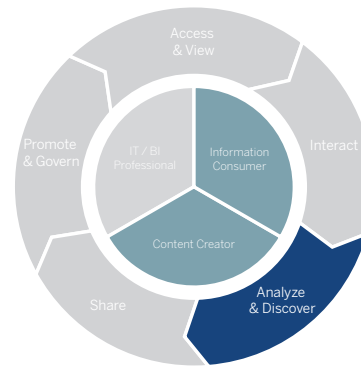
- ☐ Um usuário pode controlar o escopo da análise de modo interativo usando os recursos nativos da plataforma? Faça as perguntas abaixo para avaliar até onde isso é permitido diretamente no fluxo de interação visual:
 - ☐ Um usuário pode detalhar ou desfazer o detalhamento usando hierarquias predefinidas ou personalizadas?
 - ☐ Um usuário pode concentrar suas análises em um ponto de dados ou em um conjunto de pontos de dados específico, identificado por meio do processo de interação visual?
 - ☐ Um usuário pode excluir um ponto de dados ou um conjunto de pontos de dados específico, identificado por meio do processo de interação visual?
 - ☐ Um usuário pode interagir com os parâmetros para alterar a exibição da análise, fazer análises hipotéticas ou modelagem de cenário?

- Um usuário pode interagir com os controles de filtro visíveis para alterar o escopo da análise?
- Um usuário pode pesquisar palavras-chave para filtrar os dados e alterar o escopo da análise?
- Um usuário pode interagir com o conteúdo para análises disponível usando a consulta de linguagem natural?
- Um usuário pode interagir da mesma forma em dispositivos diferentes?

Análises e descobertas

Principal função para esta etapa da avaliação:

- Consumidor de informações (fontes de dados confiáveis)
- Autor de conteúdo (novas fontes de dados)



Esta fase do fluxo de trabalho da abordagem moderna de análise abrange um grande espectro das necessidades dos usuários, e é imperativo que a plataforma atenda a essas necessidades de forma integrada. Esta fase é muito importante no fluxo de trabalho, porque diferencia as ferramentas de visualização de dados usadas para gerar gráficos das ferramentas de análise visual avançadas que utilizam as visualizações como a metáfora principal para a análise.

À medida que os usuários interagem com os painéis e fazem novas perguntas, eles inevitavelmente encontrarão obstáculos e empecilhos quando atingirem as limitações da experiência orientada que os painéis existentes oferecem. Quando isso acontece, os usuários precisam de uma estrutura auto-orientada e autônoma para fazer e responder às novas perguntas que surgirem. Usuários com todos os tipos de tipos de experiências devem ser capazes de “visualizar os dados durante a análise” e acessar os recursos de análise da plataforma, enquanto estiverem no fluxo de análise, sem precisar utilizar um módulo ou produto diferente do pacote. Os conceitos de integração de plataforma e facilidade de uso são descritos mais detalhadamente na seção “Principais atributos”, mas é importante considerá-los aqui. A transição da fase de “interação” para a fase de “análise e descoberta” é geralmente onde a interrupção do fluxo de análise acontece, devido à falta de continuidade que os componentes da plataforma oferecem para fazer as perguntas mais complexas.

O primeiro cenário deve ser considerado pela perspectiva de um **consumidor de informações**, que tem novas perguntas que não podem ser respondidas por nenhum dos painéis disponíveis. As considerações mencionadas abaixo devem ser o foco da avaliação para este cenário:

Critérios de avaliação:

Os consumidores de informações devem ser capazes de:

- Acessar a fonte de dados confiável que serve como fonte para um painel para iniciar uma análise contextual mais aprofundada com autonomia.
- Pesquisar o repositório de fontes de dados confiáveis para identificar os conjuntos de dados selecionados disponíveis e ampliar a análise.
- Aprimorar o modelo de dados das fontes confiáveis para personalizá-lo de acordo com suas necessidades específicas.

Considerações para a avaliação:

- ❑ Um usuário pode iniciar uma nova análise diretamente de um painel de produção, usando os conjuntos de dados utilizados pelo painel? Isso deve possibilitar a exploração e a análise de autoatendimento de todos os elementos dos dados contidos na fonte de dados, sem que seja necessário acessar um produto ou módulo diferente da plataforma.
- ❑ Um usuário pode pesquisar ou navegar pelo repositório das fontes de dados de produção disponíveis para análise e fazer uma nova análise utilizando uma fonte de dados selecionada? Os critérios de sucesso são os mesmos da etapa anterior, exceto pelo fato de a análise ser feita com uma fonte de dados, e não com um painel existente.
- ❑ Um usuário pode, depois que estiver conectado a uma fonte de dados confiável, modificar e aumentar o modelo de dados existente enquanto estiver no fluxo de análise e no processo de criação de conteúdo? Isso deve ser feito no contexto da análise, não em um produto ou módulo separado da plataforma, e cada uma das perguntas abaixo deve ser considerada:
 - ❑ Um usuário pode aprimorar o modelo de dados existente para criar novas dimensões e medidas necessárias para a análise?
 - ❑ Um usuário pode combinar e agrupar pontos de dados relacionados em um novo campo do modelo de dados para otimizar a análise?
 - ❑ Um usuário pode isolar pontos de interesse específicos nos dados e salvá-los dinamicamente no modelos de dados para outras análises?
 - ❑ Um usuário pode modificar o modelo de dados e criar caminhos de detalhamento e hierarquias personalizados para atender às suas necessidades de análise?
 - ❑ Um usuário pode corrigir interativamente os problemas que surgirem nos dados durante o processo de análise? Por exemplo, corrigir valores NULO e renomear/ substituir valores globalmente para criar uma consistência.
- ❑ Avalie a abrangência e o detalhamento dos recursos de análise auxiliares disponíveis no produto para ampliar o fluxo de trabalho da análise, quando apropriado, usando as seguintes perguntas:
 - ❑ As visualizações mais adequadas são apresentadas ao usuário durante todo o processo de descoberta baseado no caminho de análise escolhido?
 - ❑ Há recursos avançados de análise disponíveis para o usuário aperfeiçoar suas análises, sem precisar ter conhecimentos ou acesso aos modelos ou algoritmos subjacentes utilizados pelo produto?
 - ❑ Um usuário pode acessar o detalhamento estatístico subjacente utilizado para análises avançadas, se necessário, para compartilhar com outros usuários avançados que podem solicitá-lo para fazer análises mais aprofundadas e validações?
 - ❑ Os metadados no nível do campo estão acessíveis durante todo o processo de análise e podem ser atualizados/ampliados pelo usuário, conforme apropriado?

O segundo cenário deve ser considerado pela perspectiva de um **autor de conteúdo** que tem novas perguntas para as quais não há respostas nos painéis ou nas fontes de dados confiáveis disponíveis no ambiente. As considerações mencionadas abaixo devem ser o foco da avaliação para este cenário:

Critérios de avaliação:

Os autores de conteúdo devem ser capazes de:

- Processar e modelar dados que ainda não são considerados confiáveis para explorar os dados e fazer descobertas.
- Combinar dados confiáveis e não confiáveis para criar novas fontes de dados para análises.
- Usar as fontes de dados existentes e recém-criadas para gerar novos conteúdos para análises para compartilhar e promover.
- Modificar o conteúdo fornecido para análises acompanhando as novas descobertas que resultaram da exploração dos dados.
- Criar uma experiência de análise orientada para permitir aos consumidores de informações um uso mais abrangente.

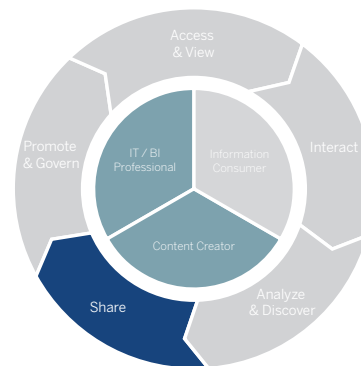
Considerações para a avaliação:

- ☐ Um usuário pode se conectar às fontes de dados que não estão sendo governadas centralizadamente?
- ☐ A plataforma oferece uma ampla gama de opções de conexão que viabilize o uso de fontes de dados estruturadas e não estruturadas para processamentos e análises?
- ☐ Um autor de conteúdo consegue realizar todas as tarefas de análise e descoberta descritas na seção do consumidor de informações em fontes de dados novas e não estruturadas?
- ☐ Um usuário pode estender uma fonte de dados confiável sem modificar a estrutura de dados subjacente ou o processo de carregamento?
- ☐ Um usuário consegue criar novos conteúdos de análise usando uma fonte de dados nova ou que seja híbrida com dados confiáveis e não confiáveis?
- ☐ Um usuário pode criar versões alternativas de um conteúdo governado para compartilhar e acompanhar a progressão das mudanças ao longo do tempo?
- ☐ Um usuário pode redirecionar a conexão de dados subjacente do conteúdo de análise para utilizar uma fonte recém-criada/aprimorada sem consequências posteriores?
- ☐ Um usuário pode criar controles programáticos no conteúdo de análise para facilitar a interação e oferecer uma experiência orientada a um público diverso de consumidores de informações?
- ☐ Um usuário pode criar e salvar folhas de estilo ou temas de design para aplicar à criação de outros conteúdos?

Compartilhamento

Principal função para esta etapa da avaliação:

- Autor de conteúdo
- Profissional de TI/BI



A forma de compartilhar conteúdo evoluiu. Com as plataformas de BI tradicionais, compartilhar significava enviar relatórios estáticos exportados por e-mail ou deixar suas versões impressas na mesa de alguém. Com a abordagem moderna de análise, compartilhar inclui colaboração e aspectos de interações sociais que nos acostumamos a utilizar com todas as nossas ferramentas de trabalho. Essa transição aconteceu porque as informações ficavam obsoletas tão logo os relatórios eram impressos ou exportados. E isso não está alinhado às necessidades dos consumidores de hoje, que buscam sempre as informações mais recentes. Alguns aspectos do compartilhamento de conteúdo envolvem a ampla disponibilização das informações para os usuários, enquanto outros aspectos incluem a colaboração como o principal componente do processo de análise. Esses dois cenários serão considerados nos critérios de avaliação desta seção.

O modelo “push”, que permite disponibilizar as informações a um grande número de usuários, será analisado primeiro. Ele tem algumas características da abordagem tradicional, mas as plataformas com a abordagem moderna também permitem que organizações disponibilizem informações amplamente para diversos usuários internos e externos. Muitas dessas tarefas estão no domínio do **profissional de TI/BI**, e os critérios descritos abaixo devem ser avaliados de acordo com a perspectiva dessa função.

Critérios de avaliação:

Os profissionais de TI/BI devem ser capazes de:

- Fornecer conteúdo em qualquer dispositivo utilizado em toda a organização.
- Incorporar conteúdos para análises visando ampliar seu acesso e uso contextual.
- Viabilizar o acesso e o consumo de informações para usuários externos.

Considerações para a avaliação:

- ☐ O conteúdo para análises pode ser renderizado nos diversos dispositivos utilizados pela organização para acessar o ambiente? Esses dispositivos podem ser tablets, celulares, laptops, telas grandes, etc.
- ☐ O conteúdo para análises pode ser incorporado aos aplicativos e portais Web de uma organização que os usuários acessam diariamente em seus fluxos trabalho?
- ☐ O conteúdo para análises pode ser compartilhado com pessoas de fora da organização e que não estejam protegidas pelo firewall corporativo?

O segundo cenário é o da verdadeira colaboração, onde conteúdos confiáveis e não confiáveis são discutidos, analisados e validados entre colegas, em um grupo de trabalho ou por toda a empresa. Essa colaboração deve ser uma etapa integral no processo de descoberta e fazer parte do processo de governança. A função mais importante para este cenário é a do **autor de conteúdo**. Os critérios descritos abaixo devem ser avaliados pela perspectiva dessa função.

Critérios de avaliação:

Os autores de conteúdo devem ser capazes de:

- Colaborar com outras pessoas nas etapas de desenvolvimento e validação do conteúdo para análises.
- Anotar e discutir as descobertas em uma conversa como a das redes sociais.
- Seguir tipos ou autores de conteúdo específicos.
- Fornecer classificações de qualidade a conteúdos específicos para análises.
- Criar histórias para compartilhar descobertas e informações.
- Adicionar narrativas descritivas para ampliar e aperfeiçoar o conteúdo visual.

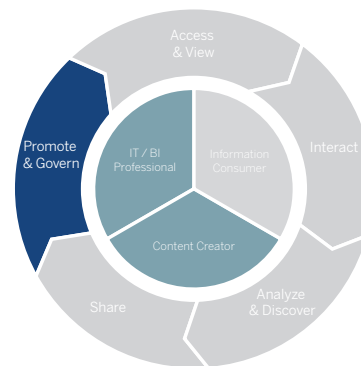
Considerações para a avaliação:

- ☐ Todos os usuários da organização podem colaborar em tempo real com o conteúdo compartilhado para discutir sobre as descobertas?
- ☐ Os usuários podem adicionar anotações e comentários diretamente no conteúdo utilizando qualquer dispositivo?
- ☐ Os usuários podem acompanhar a progressão de uma conversa com uma linha do tempo para entender o raciocínio da discussão e visualizar um instantâneo do conteúdo abordado no momento em que o comentário foi adicionado?
- ☐ Os usuários podem seguir usuários específicos da organização e receber atualizações e notificações sobre suas respectivas atividades?
- ☐ Os usuários podem acompanhar tópicos e tipos de conteúdo específicos e receber atualizações e notificações quando novos conteúdos que atendem a esses critérios forem publicados?
- ☐ Os usuários podem classificar conteúdos com um sistema de classificação ou usando um botão “curtir”, como o das redes sociais?
- ☐ Os usuários podem criar histórias para representar uma sequência lógica de descobertas a fim de orientar outro usuário pelo processo de análise?
- ☐ Os usuários podem integrar narrativas descritivas para ampliar o conteúdo visual de uma análise, manualmente ou automaticamente, utilizando os recursos da plataforma?

Promoção e governança

Principal função para esta etapa da avaliação:

- Profissional de TI/BI (administração)
- Autor de conteúdo (promoção)



Há várias abordagens para a governança. Cada organização se encaixará em um ponto diferente do intervalo, que abrange um ambiente extremamente governado e controlado pela TI até um ambiente com quase nenhum controle, sendo que muitas organizações se encontram em algum ponto entre esses dois extremos. Muitas vezes, os requisitos de governança podem variar dentro de uma mesma organização, dependendo das necessidades dos usuários de uma área específica e dos próprios dados.

Ao escolher uma plataforma com a abordagem moderna de análise, é importante considerar sua flexibilidade. Ela deve ser flexível o bastante para atender às necessidades variáveis da empresa e garantir que você possa adaptar a governança ao escalonamento. Uma organização pode fazer a transição da abordagem tradicional para a abordagem moderna usando, inicialmente, a plataforma com a abordagem moderna de forma tradicional, para então expandir gradualmente a quantidade de recursos acessíveis aos usuários por meio do autoatendimento. Também é importante avaliar os diversos recursos da plataforma em duas áreas diferentes, porém relacionadas: governança de dados e governança de análise (conforme mostrado abaixo). Assim, é possível garantir que a flexibilidade adequada seja oferecida pela plataforma, permitindo que você aplique o modelo de governança mais adequado e o ajuste ao longo do tempo, de acordo com as necessidades.



Figura 2: Estrutura geral que combina governança de dados e análise

Na maioria dos casos de uso da abordagem moderna de análise, uma abordagem orgânica de autoatendimento aumentará a adoção dos usuários, fornecerá informações mais detalhadas e produzirá resultados melhores para a empresa. Por isso, essa deve ser a abordagem principal para o objetivo desta avaliação. Nessa abordagem, um subgrupo de autores de conteúdo, chamado de administradores de dados, é o principal responsável pela definição e navegação do processo de governança geral. As seções abaixo abordarão aspectos da governança de dados e da governança de análises pela perspectiva do **autor de conteúdo** e do **profissional de TI/BI**.

Governança de dados

Definir e garantir a conformidade com a estrutura de governança de uma organização é a principal responsabilidade do **autor de conteúdo**. Por isso, os seguintes itens relacionados à governança de dados devem ser considerados pela perspectiva dessa função:

Critérios de avaliação:

Os autores de conteúdo devem ser capazes de:

- Definir, gerenciar e atualizar os modelos de dados utilizados em análises (*gerenciamento de fontes de dados*).
- Definir, atualizar e expor, com autonomia, os metadados no nível do campo para os usuários (*gerenciamento de metadados*).
- Capturar e expor as regras de organização e aprimoramento de dados aplicadas aos modelos de dados publicados (*aprimoramento de dados e qualidade dos dados*).
- Monitorar e acompanhar as métricas de uso dos modelos de dados definidos centralizadamente (*monitoramento e gerenciamento*).

Considerações para a avaliação:

- ☐ Um administrador de informações pode publicar um modelo de dados no ambiente do sistema de registro para ampliar seu uso na organização?
- ☐ É possível ampliar um modelo de dados publicado com campos validados definidos pelo usuário por meio de um processo de promoção?
- ☐ Um administrador de informações pode usar uma marca d'água para identificar fisicamente os modelos de dados confiáveis?
- ☐ Um modelo de dados publicado pode ser estendido virtualmente com fontes/elementos de dados adicionais sem afetar o conteúdo e/ou os usuários futuros?
- ☐ Uma avaliação de impacto pode ser feita antes de qualquer alteração em um modelo de dados?
- ☐ Um autor de conteúdo pode atualizar e adicionar metadados descritivos às dimensões e medidas de um modelo de dados publicado?
- ☐ As regras de negócios e as transformações de dados utilizadas para criar e preencher os modelos de dados publicados podem ser exibidas aos usuários finais?
- ☐ As alterações no modelo de dados podem ser rastreadas, auditadas e revertidas, se necessário?
- ☐ Um administrador de dados pode acessar estatísticas de uso e recursos da plataforma para identificar a redundância, a inconsistência, a ausência de uso, etc., de um atributo do modelo de dados?

A administração e a viabilização de todo o processo de governança são, em grande parte, responsabilidades do **profissional de TI/BI** e, por isso, os itens abaixo relacionados à governança de dados devem ser considerados pela perspectiva dessa função:

Critérios de avaliação:

Os profissionais de TI/BI devem ser capazes de:

- Definir os parâmetros de segurança e os controles de acesso para os modelos de dados publicados (*segurança dos dados*).
- Monitorar e auditar o uso dos dados para garantir a conformidade e o uso adequado dos ativos de dados (*monitoramento e gerenciamento*).
- Criar novos modelos de dados, conforme necessário, para assegurar a consistência entre os departamentos e os administradores de informações (*gerenciamento de fontes de dados*).
- Garantir a conformidade com a estratégia de dados predominante da organização (*gerenciamento de fontes de dados*).

Considerações para a avaliação:

- ☐ A segurança pode ser herdada dos sistemas de origem, onde aplicável?
- ☐ Um administrador pode permitir/negar o acesso no nível do usuário/grupo para cada fonte de dados?
- ☐ É possível definir os direitos de acesso no nível da linha para permitir que um usuário tenha acesso a um subconjunto de dados em cada fonte de dados?
- ☐ Um administrador pode definir funções e privilégios específicos para cada usuário no sistema, a fim de controlar quem tem permissão para criar, editar e promover fontes de dados compartilhadas?
- ☐ Um administrador pode monitorar e analisar o uso de todo o sistema?
- ☐ Um administrador pode acessar uma exibição de todo o sistema do ambiente para identificar redundâncias e inconsistências nos modelos de dados que estão sendo gerenciados por administradores de informações individuais?
- ☐ Um administrador pode criar uma nova fonte de dados e transferir posteriormente usuários e conteúdo para análises de modo a consultá-la no lugar de uma fonte existente?
- ☐ Um administrador pode decidir qual é a estratégia de armazenamento mais adequada para os dados exigidos pela plataforma de análise com base na arquitetura de referência de uma organização?

Governança de análise

Definir e garantir a conformidade com a estrutura de governança de uma organização é a principal responsabilidade do **autor de conteúdo** e, por isso, os itens abaixo relacionados à governança de análise devem ser considerados pela perspectiva dessa função:

Critérios de avaliação:

Os autores de conteúdo devem ser capazes de:

- Acessar os recursos da plataforma para auxiliar na validação e na verificação da precisão do conteúdo para análises gerado (*validação de conteúdo*).
- Promover conteúdos validados para análises no ambiente confiável centralizado, conforme determinado pelo processo de governança (*promoção de conteúdo*).
- Certificar conteúdos como confiáveis e separá-los dos conteúdos não confiáveis no mesmo ambiente (*certificação de conteúdo*).
- Monitorar e auditar o uso dos conteúdos publicados e monitorar o uso de conteúdos não confiáveis (*monitoramento do uso de conteúdos*).

Considerações para a avaliação:

- ☐ Um administrador de informações pode acessar e consultar dados de benchmark na plataforma, a fim de validar a precisão dos conteúdos que estão sendo avaliados para promoção?
- ☐ Conteúdos desenvolvidos por usuários podem ser promovidos para um ambiente compartilhado, possibilitando um consumo mais abrangente?
- ☐ Durante o processo de promoção, as fontes de dados subjacentes podem ser redirecionadas para consultar os modelos de dados confiáveis já publicados?
- ☐ Marcas d'água podem ser aplicadas aos conteúdos para análises publicados, a fim de indicar que eles foram certificados e são confiáveis?
- ☐ Um administrador de informações pode acessar e analisar métricas de uso dos conteúdos publicados, tanto os confiáveis quanto os não confiáveis, para garantir um uso adequado?

A administração e a viabilização de todo o processo de governança é, em grande parte, responsabilidade do **profissional de TI/BI** e, por isso, os seguintes itens de governança de análise relacionados devem ser considerados pela perspectiva dessa função:

Critérios de avaliação:

Os profissionais de TI/BI devem ser capazes de:

- Criar e manter um ambiente para armazenar e organizar os conteúdos publicados (*gerenciamento de conteúdos*).
- Proteger os conteúdos de análise e conceder os níveis de acesso apropriados aos usuários com base nas características dos conteúdos, como tipo, nível de confidencialidade, necessidade para os negócios, etc. (*segurança, permissões e controles de acesso*).
- Monitorar os padrões de uso abrangente nas unidades comerciais da organização (*monitoramento do uso de conteúdos*).

Considerações para a avaliação:

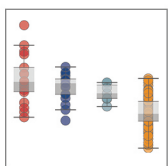
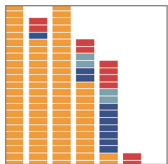
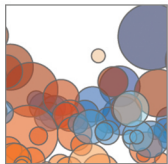
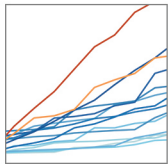
- ☐ O ambiente pode ser personalizado para atender às necessidades e preferências da organização no que diz respeito à organização dos conteúdos e ao gerenciamento geral?
- ☐ O profissional de TI/BI possibilita o acesso aos conteúdos da plataforma por meio dos portais da organização para aproveitar os investimentos existentes em gerenciamento de conteúdos?
- ☐ A segurança pode ser aplicada em um nível granular para permitir/negar o acesso dos usuários a um determinado conteúdo para análises?
- ☐ A segurança definida no nível do modelo de dados pode ser aplicada automaticamente a todos os conteúdos para análises futuros?
- ☐ Os padrões de uso e as preferências de consumo podem ser monitorados e analisados, para que o administrador tenha uma avaliação geral do ambiente e de como ele está sendo usado?

A mudança das plataformas com a abordagem tradicional de BI para as plataformas com a abordagem moderna de análise é necessária para entender o impacto que os dados podem ter em uma organização. As plataformas com a abordagem moderna de análise oferecem autoatendimento e governança para capacitar toda a organização com dados confiáveis permitindo que ela entenda melhor os negócios. Essas plataformas devem ser avaliadas por uma ótica diferente, pois quebram o modelo tradicional das plataformas de BI voltadas para a TI.

O Tableau, líder reconhecido no **setor da abordagem moderna de análise**, permite que organizações explorem dados confiáveis em um ambiente seguro e escalonável. Ele disponibiliza análises visuais intuitivas, painéis interativos e análises sob demanda sem limites, que revelam oportunidades ocultas e possibilitam momentos de descoberta. O Tableau também oferece a segurança, a governança e o gerenciamento necessários para que ele seja integrado à sua empresa com confiança, localmente ou na nuvem, e permite que você explore todo o potencial da autêntica análise de autoatendimento escalonável.

Sobre a Tableau

O Tableau ajuda as pessoas a transformar dados em informações acionáveis. Explore seus dados com uma análise visual sem limites. Crie painéis e faça análises sob demanda com apenas alguns cliques. Compartilhe seu trabalho com quem quiser e gere um impacto positivo nos negócios. De multinacionais a startups recém-fundadas e pequenas empresas, pessoas em todo o mundo usam o Tableau para ver e entender seus dados.



Recursos adicionais

[Baixe uma versão de avaliação gratuita do Tableau](#)

[Guia do administrador do Tableau Server](#)

[Quadrante Mágico para Plataformas de Análise e Business Intelligence de 2016](#)

Whitepapers relacionados

[Redefinindo a função da TI no mundo da abordagem moderna de BI](#)

[Tableau para a empresa: uma visão geral de TI](#)

[Escalabilidade do Tableau Server: um guia técnico de implantação para administradores de servidor](#)

[Alta disponibilidade do Tableau Server 10.0: possibilitando análises essenciais escalonáveis](#)

Conheça outros recursos do Tableau

- [Demonstração do produto](#)
- [Treinamentos e tutoriais](#)
- [Comunidade e suporte](#)
- [Histórias de clientes](#)
- [Soluções](#)

Tableau e Tableau Software são marcas comerciais da Tableau Software, Inc. Todos os outros nomes de produtos e da empresa podem constituir marcas comerciais das respectivas empresas às quais estes nomes estão associados.